

# « *Graines du souvenir* »

« *Semez quelques graines et récoltez un jardin  
d'antan* »



Marion BRUN  
Marion FIVEL  
Cécile GEMBERLE  
Mélanie OSTERNAUD

Etudiantes en Master 1 Science de l'Information et Métiers de la  
Culture, spécialité Patrimoine et Musées, Université de Haute-  
Alsace, Mulhouse

Elles ont ouvert le sachet de graines du souvenir.  
Voici ce qu'elles ont planté et qui espérons le, prospérera  
grâce à votre soutien aux actions d'Emmaüs.

# **Remerciement**

**Nous tenons particulièrement à remercier l'ensemble de la communauté d'Emmaüs Cernay et plus particulièrement les compagnons pour leur accueil chaleureux et leur aide précieuse.**

**Nous remercions également les responsables de l'exposition Récup'Art de nous permettre d'exposer nos créations le 8 mai, jour de la grande braderie.**

**Enfin, nous remercions Marc GRODWOHL, pour l'enseignement et les conseils qu'il nous a prodigués.**

# Souvenirs, souvenirs...

## Composition de la plante

**La graine :** l'ensemble des souvenirs.

**La ou les tige(s) :** citations ou groupes de mots décrivant des souvenirs, tels LA sève irriguant la plante

**Les pétales :** mots que notre groupe a mis sur l'objet.

**Le pistil, le cœur de la fleur :** l'objet dans sa matérialité.

Au début de l'histoire, « un » compagnon arrose la « graine du souvenir ». Il en naît des fleurs : les unes encore en boutons, d'autres épanouies et d'autres enfin, fanées. L'arrosoir symbolise le travail des compagnons. Grâce à ces derniers, les objets passent de l'état de choses à celui de souvenirs pour de nouvelles personnes.

Le temps cyclique de la plante à savoir germination, floraison et mort apparente, présenté ici dans le sens des aiguilles d'une montre, symbolise le cycle du temps qui passe tout au long de la vie. Ces différentes étapes sont inhérentes à la condition et à la nature humaine.

Des racines jaillit une tige principale, se ramifiant. La première branche porte deux fleurs : la première symbolisée par la luciole, encore en bouton, la seconde évoquée par la paire de jumelle en éclosion. Ces deux fleurs évoquent pour nous les premiers âges de la vie d'un enfant, avant le passage à l'adolescence.

- La luciole prend la forme d'un bouton de fleur, sur le point d'éclorre, représentant le côté tendre et rassurant de la petite enfance. Sa forme suggère le bébé emmitouflé. Ceux qui possédaient une telle luciole en conservent le souvenir insistant d'une odeur de plastique à nulle autre pareille.
- Sur la même tige, les jumelles se rattachent à d'autres jeux de l'enfance : l'espionnage, voire la guerre.

La tige continue à pousser en portant les deux plus belles fleurs du jardin qui viennent de s'ouvrir et s'épanouissent. Ces deux fleurs représentent, à la manière d'un arbre généalogique, la famille et ses ancêtres.

- Le portrait de la jeune fille se trouve dans une fleur totalement éclose afin d'évoquer le plus bel âge de la vie.
- La photo de mariage lui est associée, car elle fige un instant de bonheur familial particulier.

La même plante poursuit sa croissance : une nouvelle fleur est déjà en train de faner.

- Nous y avons donc associé le moulin à café : ses grains moulus si finement sont aussi le sable d'un sablier, évoquant le temps qui s'écoule. Fané, l'un des pétales s'agrippe encore au cœur de la fleur. Le temps le réduira-t-il en poussière insignifiante ou en humus fécondant la terre pour la germination de souvenirs à venir ? La poussière est l'annonce de notre propre fin et de notre inéluctable retour à la terre. Le souvenir, lui, est l'humus sur lequel fleurit la vie nouvelle : ce qu'exprime parfaitement l'image du moulin-sablier.

Enfin, une dernière fleur se développe mais cette fois-ci, elle est en train de mourir car ses pétales complètement fanés tombent petit à petit.

- La pendule y représente la fuite du temps et donc la mort car elle symbolise les derniers instants d'un proche, souvenirs douloureux nous rapprochant de l'inexorable fin de notre propre vie.

Au-delà de notre imagination, au-delà de notre séjour sur terre, la plante continue à pousser avec de multiples ramifications.

Notre expérience à Emmaüs Cernay retracée par cette présentation a ouvert une réflexion sur l'aspiration de tous à laisser une empreinte dans la mémoire des autres.

Ces développements à venir que l'on ne peut représenter sont suggérés par des textes poétiques. La première citation est extraite d'une chanson de Johnny, en tant qu'hommage aux compagnons, qui travaillent pour la plupart en musique, ce qui ne manque pas d'égayer le

jardin. Nous avons représentés les compagnons par des abeilles, les bonnes ouvrières du souvenir, associées aux fleurs qu'elles pollinisent.

# Citations choisies :

## **Citation 1**

« Souvenirs, souvenirs  
Je vous retrouve dans mon cœur  
Et vous faites refléurir  
Tous mes rêves de bonheur... »  
Extrait de la chanson *Souvenir Souvenir*. (1960)  
Chanté par Johnny Hallyday

## **Citation 2**

« L'enfance a ses odeurs. »  
Extrait des *Portraits-souvenir*. (1935)  
Citation de Jean Cocteau

## **Citation 3**

« La jeunesse en sa fleur brille sur son visage. »  
Extrait de *Le lutrin*. (1683)  
Citation de Nicolas Boileau-Despréaux

## **Citation 4**

« Les sabliers ne servent pas seulement à nous rappeler la fuite du temps, ils évoquent également la poussière que nous deviendrons un jour. »  
Extrait des *Aphorismes*. (2001)  
Citation de Georg Christoph Lichtenberg

## **Citation 5**

« Un souvenir, c'est ce qu'il reste de vivant dans une chose morte. »  
Extrait d'*Autour de toi, Tristan*. (1962)  
Citation de Claire France

# Inventaire des objets récoltés

Lors de notre cueillette, nous avons sélectionnés au préalable plusieurs fleurs (objets) dans les divers ateliers et espace de vente d'Emmaüs.

## Une fleur en bouton

### FICHE OBJET

DESIGNATION :

**La Luciole**

MOTIFS DU CHOIX :

Au milieu d'un grand bac de jouet, nous avons toutes choisi à l'unanimité cette luciole. Avec nos origines diverses et les histoires différentes de chacune d'entre nous, ce jouet nous a réunies autour des mêmes souvenirs. Cette luciole nous a rappelé notre petite enfance, on s'est remémoré la nôtre, faisant remonter en nous les sentiments de réconfort et de tendresse qui nous ont bercés dans notre jeune âge.

PHOTOGRAPHIE :



Luciole vue de face



## Une fleur en éclosion

### FICHE OBJET

DESIGNATION :

**Paire de Jumelles dans leur étui**

MOTIFS DU CHOIX :

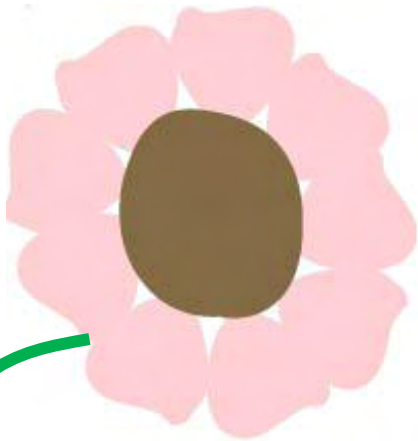
Nous avons choisi cet objet après qu'Abdel, l'un des compagnons nous ait précisé qu'à l'intérieur de l'étui, se trouvait la facture de dédouanement nous permettant de replacer l'objet dans son contexte originel. Connaissant son prix d'origine, nous nous sommes rendu compte que nous pourrions par la suite comparer ce dernier avec les salaires de l'époque mais aussi savoir pourquoi un Français avait acheté des jumelles en Allemagne plutôt qu'en France. De plus, il permet de comparer les prix pratiqués par Emmaüs et ceux des brocanteurs. Cependant, le compagnon a estimé le prix en fonction de sa valeur sentimentale et non en fonction de sa cote.

PHOTOGRAPHIE :



Paire de jumelles





## Une fleur en pleine épanouissement

### FICHE OBJET

DESIGNATION :

**Cadre avec portrait de fillette**

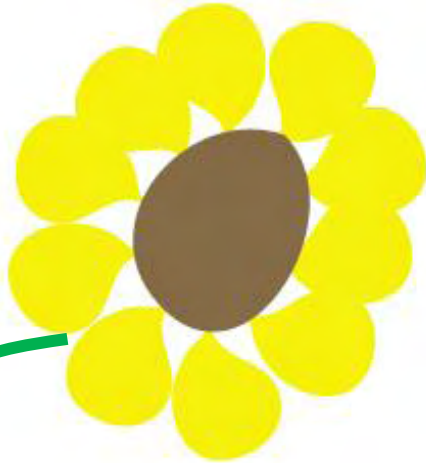
MOTIFS DU CHOIX :

Nous avons choisi cet objet, véritable témoin d'une époque, car il a attiré notre regard. En effet, nous nous interrogeons quant aux raisons qui avaient poussé ses donateurs à le céder ainsi qu'à celles qui pourraient pousser ses futurs acheteurs, n'ayant aucun lien avec la jeune fille, à l'acquérir. Dans un second temps, il nous a rappelé notre enfance lorsque nos parents nous emmenaient chez le photographe pour faire un portrait et toutes les contraintes qui en découlaient (ne pas se salir, ne pas bouger durant la photo, sourire, etc.).

PHOTOGRAPHIE :



Cadre vu de face



## Une fleur en pleine épanouissement

### FICHE OBJET

DESIGNATION :

**Cadre avec photo : souvenir  
d'un mariage**

MOTIFS DU CHOIX :

Nous n'avons pas choisi cet objet car à l'origine, il n'était pas encore mis en vente. En nous parlant des jumelles et de leur valeur sentimentale, Abdel s'est souvenu de ce cadre. Ainsi il est allé le chercher dans l'espace de tri où il était entreposé avant de partir pour la salle de vente. Il a préféré attendre quelques jours avant de le mettre en vente car ce tableau représentait pour lui un véritable coup de cœur qu'il souhaitait restaurer, mais également un objet précieux qui a survécu aux deux guerres mondiales.

PHOTOGRAPHIE :



Vue de face et de dos du cadre



## Une fleur en train de faner

### FICHE OBJET

DESIGNATION :

**Moulin à café**

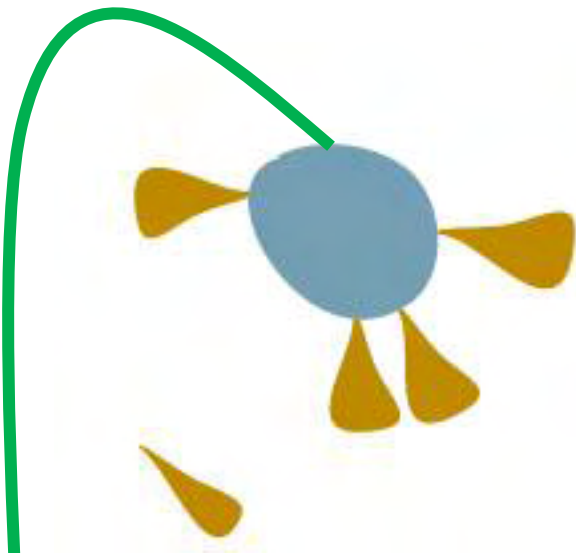
MOTIFS DU CHOIX :

La forme de ce moulin à café est plutôt originale et avait particulièrement interpellé une camarade qui possédait chez elle un moulin à café de forme plus commune, c'est-à-dire carré. La forme et l'âge (date des années 1960), selon Charles, sont plutôt rares. De plus, la cherté du produit contrastait avec le prix des autres objets mis en vente dans l'espace vaisselle. Ce moulin se trouvait sur les étagères derrière le comptoir de Charles où prennent place les objets ayant le plus de valeur.

PHOTOGRAPHIE :



Moulin à café



## Une fleur fanée

### FICHE OBJET

DESIGNATION :

**Pendule**

MOTIFS DU CHOIX :

Cette pendule par sa forme et ses couleurs avait un côté insolite dans ce bric-à-brac. C'est un objet qui se démarquait, ressortait parmi la masse d'objets aux teintes sombres et au fonctionnement bien plus complexe. Elle a attiré notre attention. Sa forme originale et son décor très féminin donnait de cet objet un rôle plus décoratif que fonctionnel. Il paraissait même étonnant qu'elle soit placée dans l'atelier électroménager. Cet objet dégageait un aspect chaleureux bien loin de la neutralité et de la froideur des objets technologiques.

PHOTOGRAPHIE :



Pendule vue de face

## Les différents lieux de la récolte

L'ensemble des fleurs nées de la graine du souvenir ont été prélevés dans les différents secteurs d'Emmaüs Cernay.



La luciole a été prélevée dans la cour deux



La paire de jumelles et les deux cadres ont été prélevés dans l'espace de vente « bric-à-brac »



Le moulin à café fut choisi par nos soins dans l'espace de vente « vaisselle »



La pendule prenait place dans l'espace de tri de l'électroménager